



Le thème de la durabilité peut facilement être choisi pour transmettre des connaissances en matière de planification et de réalisation d'une activité de camp. Les thématiques suivantes peuvent très bien être combinées avec l'aspect durabilité :

techniques outdoor, prévention et intégration et bien sûr **nature et environnement**. Lorsque les thématiques sont présentées, on peut spécifiquement aborder les manières possibles d'appliquer la durabilité.

Planification AC et modèle d'AC

Le thème de la durabilité peut être mis en pratique dans l'activité modèle d'AC. Par exemple, on peut aborder la thématique nature et environnement dans le jeu « scène de crime recyclage » ci-dessous.

Dans les blocs que les participants doivent planifier, les questions de durabilité peuvent être spécifiées. Il peut être précisé qu'une activité de camp sera effectuée dans le domaine de la nature et de l'environnement. Les participants peuvent alors utiliser les outils de Camp Équitable pour cette tâche.

Scène de crime recyclage (Modèle d'AC nature et environnement)

Scène de crime recyclage (AC 1.1)	
Groupe(s) cible(s)	<input type="checkbox"/> Sport enfants <input checked="" type="checkbox"/> Sport jeunes
Date/heure/lieu	Durée : 90–120 min (selon la répartition) Lieu : Place/maison du camp
Responsabilité	responsables du camp
Thématiques	<input type="checkbox"/> Techniques outdoor <input type="checkbox"/> Sécurité <input checked="" type="checkbox"/> Nature et environnement <input type="checkbox"/> Techniques pionnières <input type="checkbox"/> Place du camp/Maison du camp/Environs <input type="checkbox"/> Prévention et intégration
Matériel/Outils	<ul style="list-style-type: none"> • Memory • 6 boîtes de conserve usagées • 1–2 balles • Objets à recycler • Bennes de recyclage • Papier • Stylos, évtl. craie • « Indices », imprimés par groupe • évtl. calendrier saisonnier
Préparation	<p>Avant le cours : Imprimer le Memory/copier et découper ; petite recherche personnelle sur le gaspillage alimentaire ; Imprimer les indices/copier et découper</p> <p>Durant le cours : Collecte d'objets usagés dans le cours (parcours de recyclage), inscriptions sur les conserves (lancer de conserves anti-gaspillage alimentaire), inscrire des légumes sur des billets (horloge des saisons)</p>

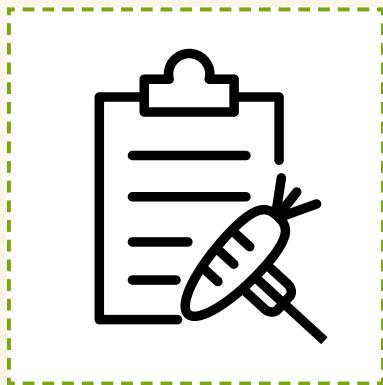
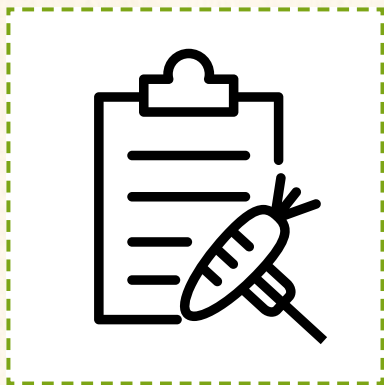
Temps	Description	Responsable
13h30–13h45	<p>Mise en train, cercle de parole recyclage</p> <p>Tous les participants sont assis en cercle sur des chaises. Une série d'énoncés sont lus et si l'énoncé concerne une personne, celle-ci peut changer d'un siège vers la droite. Si l'énoncé ne concerne pas une personne, celle-ci doit rester assise. Si un participant peut changer sur la chaise à sa droite et que celle-ci est occupée, il s'assied sur la personne restée sur la chaise. On a le droit de changer de chaise uniquement si personne n'est assis sur nos genoux.</p> <p>Énoncés :</p> <ul style="list-style-type: none"> • Je sépare les bouteilles en PET des déchets normaux à la maison. • J'essaie de ne pas voyager en avion quand je pars en vacances. • J'ai l'habitude de prendre mon eau dans une bouteille réutilisable pour le travail/l'école. • Chaque semaine, je jette au maximum deux aliments à la poubelle, qui ne peuvent plus être consommés. • Quand je fais les courses, je prends des sacs réutilisables avec moi et ne prends pas de sacs en plastique. • Je teste si un yoghourt est encore bon, même si selon la date limite de consommation il est périmé. • Quand j'achète un café à l'emporter, je le remplis dans ma propre tasse thermos (je n'utilise pas de tasses à café jetables). • Nous disposons d'une station de recyclage dans notre camp. • Nous allons au camp avec les transports publics. • La nature est importante pour moi, parce que nous passons beaucoup de temps dans notre association de jeunesse avec et dans la nature. <p>Après cela, les résultats les plus frappants peuvent être discutés brièvement.</p>	
13h45–15h15	<p>Partie principale « Scène de crime recyclage »</p> <p>Les participants doivent résoudre une affaire.</p> <p><i>(Histoire d'introduction) : Après le camp, tous les responsables se réunissent vers la maison de paroisse/maison scoute pour des grillades et pour trinquer à ce merveilleux camp. Auparavant, Nina, Gabriel et Anita vont faire les courses ensemble. Ils ont acheté beaucoup de nourriture et ont hélas oublié les restes de nourriture du camp. C'est ainsi qu'à la fin il y a encore beaucoup de saucisses desséchées et quatre côtelettes qui restent sur le grill. De plus, un demi-melon, un paquet de chips entamé et trois salades qui ont été offertes par une ferme durant le camp, terminent à la poubelle. → Pour cette raison, Ioane Teitiota et sa femme Angua Erika doivent quitter leur archipel des Kiribati.</i></p> <p>Comment en est-on arrivé là ? Tu trouves la réponse dans la résolution (page 18).</p> <p>Afin que les participants puissent résoudre cette affaire compliquée et comprendre tous les liens, ils doivent d'abord rassembler des indices. Les participants sont répartis en 3–4 groupes (avec 8–10 participants chacun). Ils récoltent ensuite les indices.</p> <p>Pour cela, les responsables du cours fixent des tâches à différents postes. Si les participants accomplissent une tâche avec succès, un indice est donné en récompense. Les participants peuvent choisir librement à quel moment ils veulent faire quel poste et qui du groupe réalise la tâche. Les postes peuvent être répartis librement dans la maison ou sur le terrain alentour. Quelques indices peuvent aussi être cachés aux alentours et doivent être cherchés par les participants. À certains postes, les responsables du cours sont présents et ne transmettent les informations que lorsque la tâche est réussie. Les participants doivent essayer de rassembler rapidement beaucoup d'indices, afin de résoudre rapidement l'affaire. Les indices doivent être combinés afin d'établir les liens. →</p>	

Temps	Description	Responsable
	<p>Lorsqu'un groupe a recueilli tous les indices, il reçoit du papier kraft et des stylos. Le groupe peut y concevoir et écrire une proposition de solution. Le groupe doit décider ensemble quels indices s'influencent les uns les autres et dans quel ordre ils peuvent survenir. Dès qu'un groupe pense qu'il a découvert toutes les connexions et trouvé une solution appropriée, le jeu prend fin. Ensuite, tous les participants sont réunis et le groupe le plus rapide présente sa proposition de solution. Les autres groupes peuvent apporter leurs idées et d'autres approches lors de la discussion après la présentation.</p> <p>Postes: les postes suivants sont possibles (selon le nombre de responsables du cours, etc.): → Les groupes reçoivent des indices (page 18) par poste qu'ils réalisent et résolvent.</p> <ul style="list-style-type: none"> • Le parcours du recyclage: les participants d'un groupe doivent terminer un parcours les uns après les autres. Au début du parcours, ils saisissent un objet usagé qui doit être recyclé en le jetant dans la bonne benne à déchets à la fin du parcours (qui se trouve en fin de parcours). • Memory « Manger de manière à respecter l'environnement »: le groupe doit résoudre un Memory. Lorsqu'ils trouvent toutes les paires, ils reçoivent un indice. Pour chaque paire retournée, les responsables expliquent à l'aide de la fiche informative (pages 16–17) à quoi il faut faire attention pour se nourrir de manière plus durable et équitable. • Lancer de conserves anti-gaspillage alimentaire: une tour est construite avec des boîtes de conserve usagées du cours. Des mots-clés concernant le gaspillage alimentaire peuvent encore être inscrits sur chaque conserve. Les responsables du cours discutent des mots-clés avec les participants avant de commencer l'activité. Les termes suivants peuvent être utilisés : date de péremption, faire les courses lorsqu'on a faim, mauvais stockage, achats inutiles, jeter, etc. → voir préparation avant le cours. • Mimes énergie: la personne responsable du cours chuchote un mot en lien avec le thème de l'énergie dans l'oreille d'un participant, celui-ci doit ensuite le mimer. Les autres personnes du groupe doivent deviner le mot. Quand 4 mots ont été devinés, le groupe obtient un indice. (Exemples de termes : électricité, mode veille, batteries, énergie solaire, énergie éolienne, lampe, batterie, lumière, etc.) • Horloge des saisons: le groupe doit répartir 6 fruits/légumes selon la bonne saison. Pour cela le responsable du cours distribue 6 billets avec des noms de fruits/légumes qui doivent ensuite être répartis. Les saisons peuvent être représentées sur une feuille ou à l'aide d'une craie au sol. Si au moins 3 sont justes, les participants reçoivent une information. (Exemples : rhubarbe [avril–juin], asperges [avril–juin], fraises [juin–septembre], courges [août–février], choux de Bruxelles [septembre–février], fenouil [mai–novembre], chou [janvier–décembre] → plus d'infos sur : calendrier des saisons sur le site Internet de Camp Équitable. • Carte recyclée: sur un papier déjà utilisé, une carte est dessinée (croquis), montrant où se trouve un indice. • Tabou sur la consommation: la personne responsable du cours chuchote un terme sur le thème de la consommation à l'oreille de quelqu'un. Les autres membres du groupe doivent le deviner. Lorsque 5 termes sont devinés, le groupe doit les répéter une fois en les mettant en lien avec la consommation. Ensuite il obtient une information. (Exemples de termes : réparation, prêt, renonciation, cassé, jeté, etc.) 	

Matériel supplémentaire pour la « scène de crime recyclage » (Modèle d'AC nature et environnement)

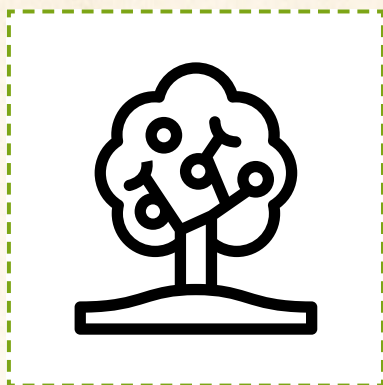
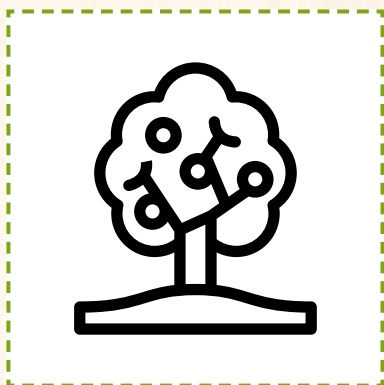
Sources : WWF Fiche d'information « Une alimentation respectueuse de l'environnement » et WWF Matériel pédagogique : les pommes ne poussent pas au supermarché. Tu trouves la fiche d'information « Une alimentation respectueuse de l'environnement » du WWF sous : <https://www.wwf.ch/sites/default/files/doc-2017-09/2014-04-materiel-pedagogique-les-pommes-ne-poussent-pas-au-supermarche.pdf> (page 5)

Memory « Manger en respectant l'environnement »



Aliments d'origine végétale

La charge environnementale d'un plat végétarien est en moyenne trois fois moins lourde que celle d'un plat à base de viande.



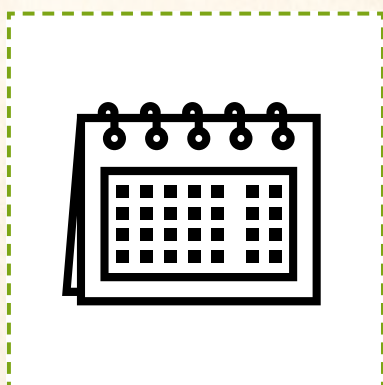
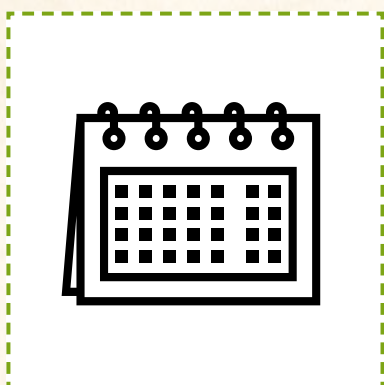
Produits de plein champ

Veille à acheter des légumes de plein champ. Ce mode de production pollue en moyenne neuf fois moins que la culture en serre ou hors-sol.



Suisse

Opte pour des produits de la région ou du pays. Leur transport ne nécessite pas de longs trajets.



De saison

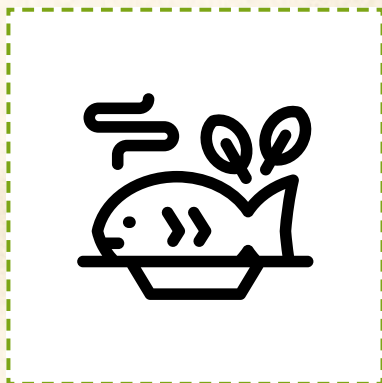
Choisis des produits qui sont de saison. Des calendriers saisonniers peuvent t'aider lors de tes achats.

*Tu peux très facilement
faire une copie de ce
Memory et le découper.*



Bio

Acheter bio, c'est favoriser une production respectueuse de la nature, préserver la fertilité des sols à long terme et garantir la qualité de vie des animaux de rente.



Poisson certifié MSC et bio

Considère le poisson comme une gourmandise que l'on ne consomme pas tous les jours. N'achète que du poisson portant le label MSC ou bio.



Commerce équitable

Le commerce équitable garantit à des familles de l'hémisphère Sud des revenus leur permettant de subvenir à leurs besoins et le respect de droits élémentaires du travail. Des principes vitaux à soutenir !



Modération

N'achète que ce que tu peux réellement manger et montre-toi créatif en accommodant les restes. Environ 30 % des denrées alimentaires produites sont jetées.

Indices et résolution de l'histoire

Source : proposition de cours <https://www.pusch.ch/fr/ecoles/>
Adapté pour les cours de formation des associations de jeunesse par Camp Équitable.

*Si tu copies cette page,
tu peux simplement découper
les différents indices.
C'est si facile de préparer
ton matériel!*

